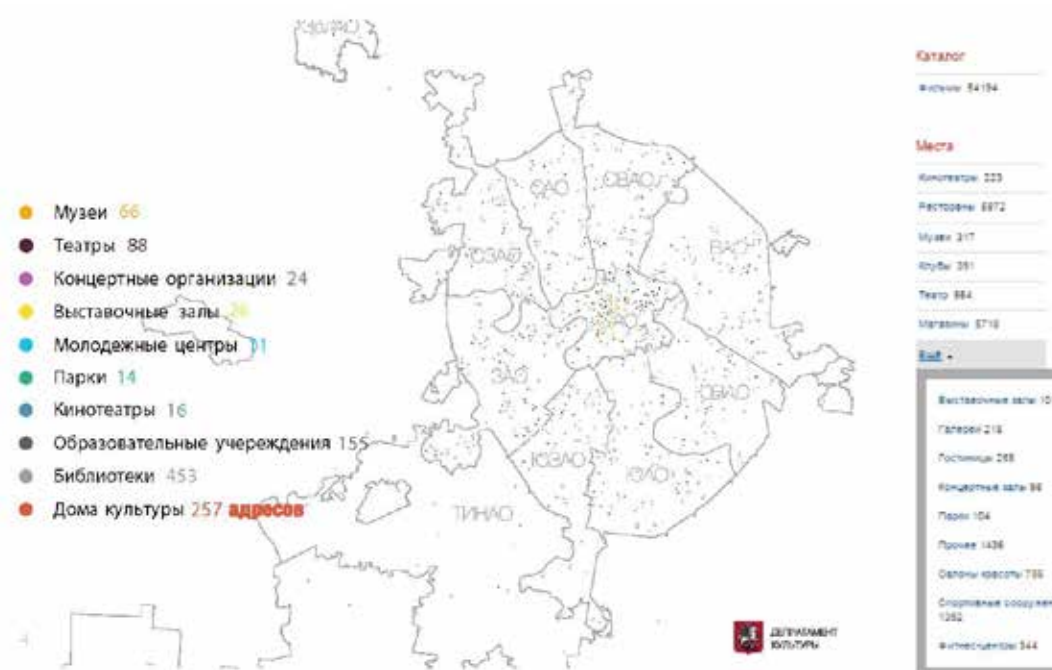


КЛУБ КОНТЕКСТ

ПРОСТРАНСТВО СОБЫТИЙ И КУЛЬТУРНАЯ ИНФРАСТРУКТУРА ГОРОДА (НА ПРИМЕРЕ МОСКВЫ)

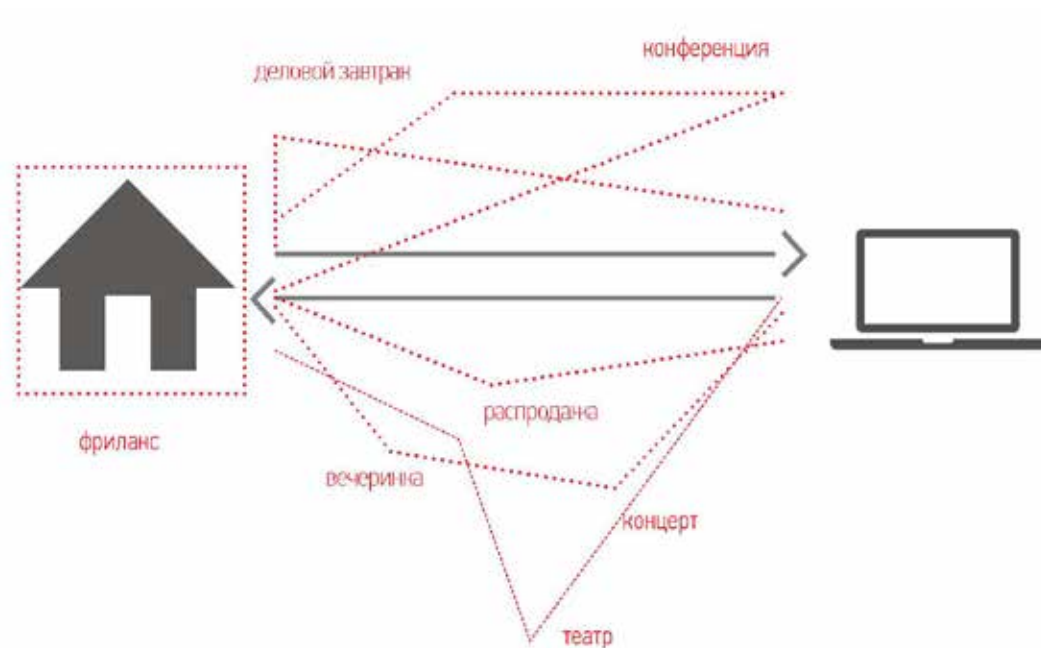
НАТАЛИЯ ВОЛКОВА. МОСКВА

ПРОБЛЕМА



По официальной статистике активно ходят в музеи, театры только 38% москвичей (2012) – откуда тогда рост событийной активности и появление новых культурных мест в городе?

ПРОБЛЕМА



Стереотип
стабильного
ритма
жизни: дом —
работа — дом

МЕТОД



События показывают спрос на инфраструктуру и городскую жизнь: мало спроса – мало событий, есть спрос – есть события.

ОСНОВНАЯ ВЫБОРКА ДАННЫХ ДЛЯ ИССЛЕДОВАНИЯ

Период выборки данных: 2013 год

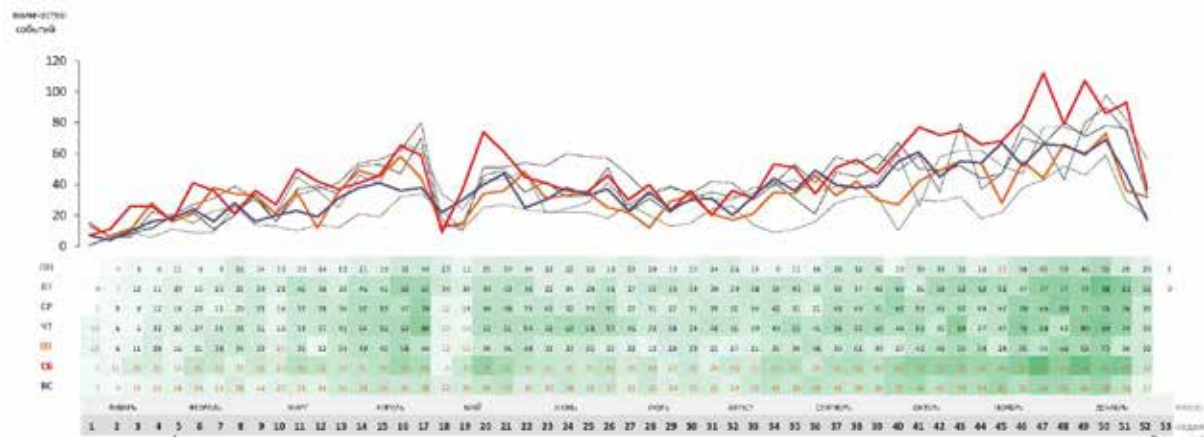
Источники данных: социальная сеть Facebook и интернет-сервис регистрации событий Timerad

Объем данных: Facebook – 5000 событий и Timerad – 14000 событий

Ключевые поля характеристики данных:

- § название
- § описание
- § координаты (x; y)
- § время (года, месяц, день, часы, минуты)
- § количество зарегистрировавшихся
- § мужчины / женщины (Facebook)

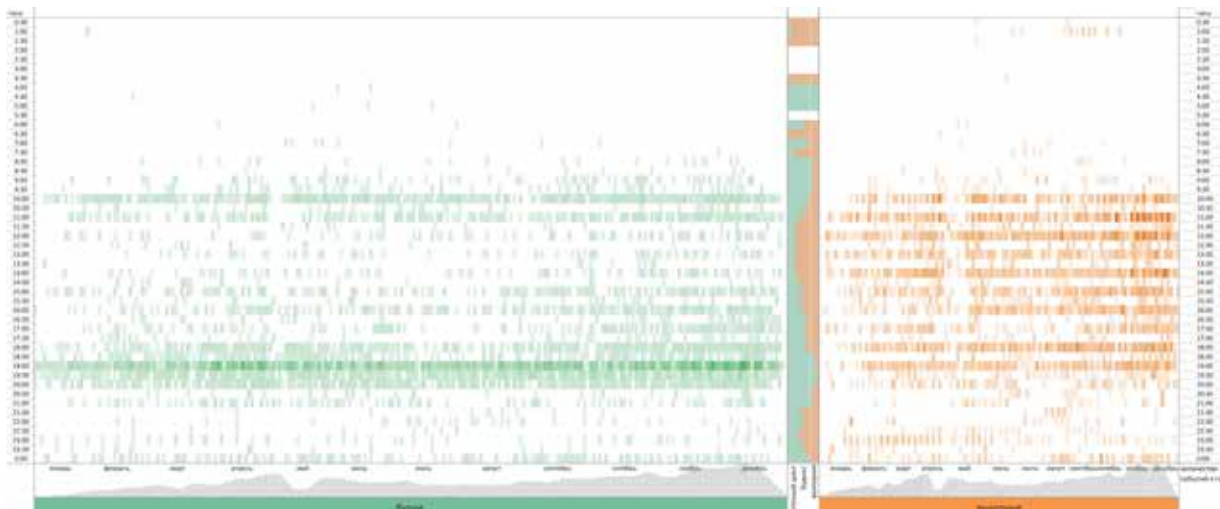
ИССЛЕДОВАНИЕ СОБЫТИЙНОГО ПРОСТРАНСТВА МОСКВЫ



Сезонные и недельные циклы публичной активности обладают аналогичной структурой: в них пик активности предшествует резкому спаду.

Пики сезонной активности переходят в туристическую, а активность в будние дни — в активность в частном пространстве.

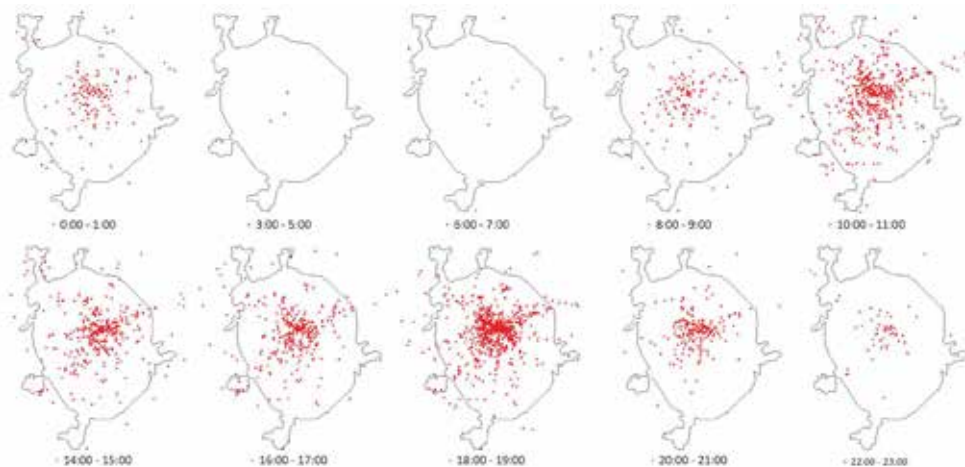
ИССЛЕДОВАНИЕ СОБЫТИЙНОГО ПРОСТРАНСТВА МОСКВЫ



Суточная
активность
связана
с рамками
рабочего дня
(10.00–19.00).

На начало и конец периода рабочего дня приходятся пики повышенной активности. Пики больших циклов отражаются в повышении интенсивности использования времени в рамках в течении рабочего дня.

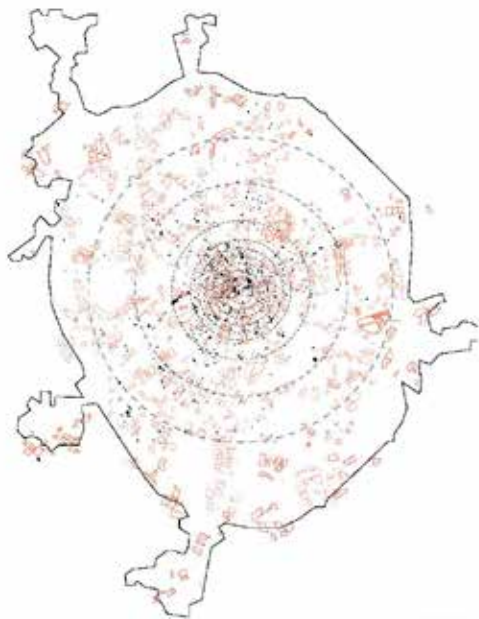
ИССЛЕДОВАНИЕ СОБЫТИЙНОГО ПРОСТРАНСТВА МОСКВЫ



Пространственно-временные пики связаны в суточном цикле — с концентрацией событий в центре и, следовательно, с усилением контроля за событийной активностью.

В недельном и годовом циклах — с выходом из зоны центра и культурным освоением окраины, то есть с снижением неравномерности и повышением эффективности использования городского культурного пространства.

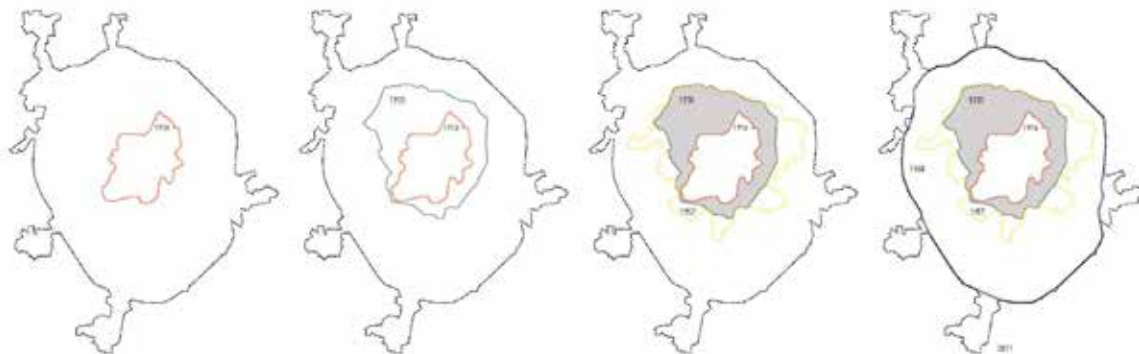
ИССЛЕДОВАНИЕ СОБЫТИЙНОГО ПРОСТРАНСТВА МОСКВЫ



Для пространственного распределения событийной активности характерна чрезмерно сильная неравномерность и концентрация событий в центре города.

Максимум культурных мероприятий сосредоточено внутри Садового кольца, где события конкурируют между собой за пространство и престиж.

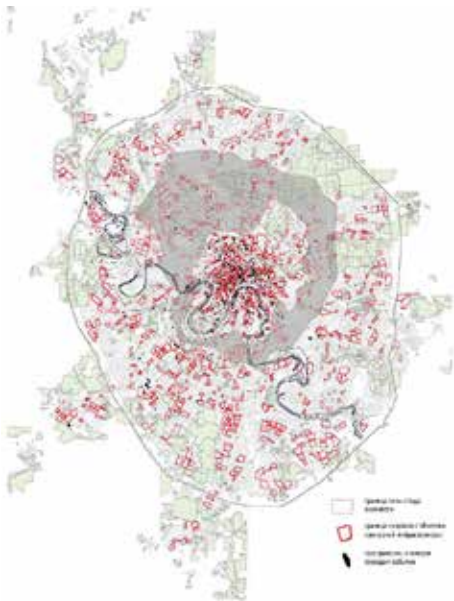
ИССЛЕДОВАНИЕ СОБЫТИЙНОГО ПРОСТРАНСТВА МОСКВЫ



Культурная активность делит город на две зоны – зона центра уже является событийным пространством и отдельные события конкурируют за то, чтобы попасть в нее.

Окраина сформировалась в результате формального расширения границ 1960 года. Резкое увеличение площади города создало неосознанную зону в виде кольца промышленных предприятий вокруг центра и обширную окраину за его пределами.

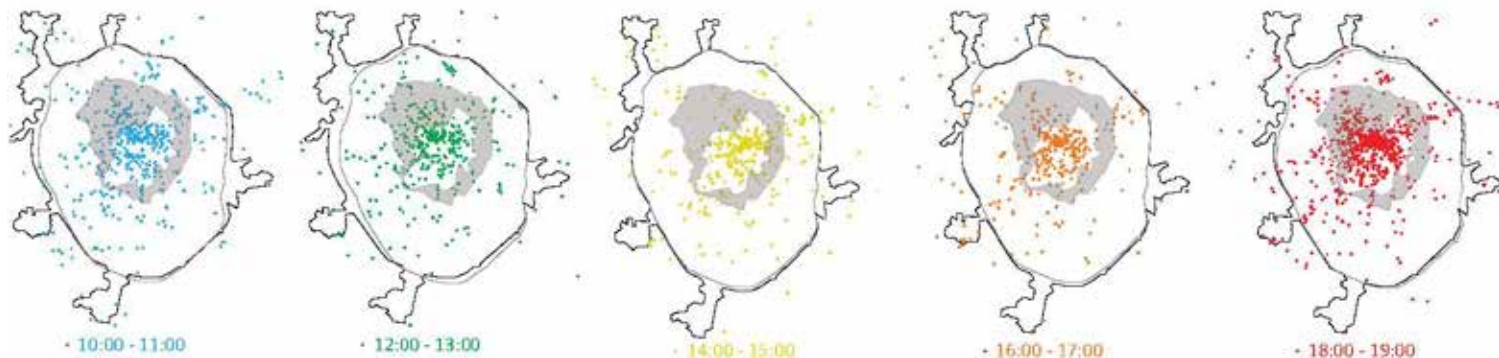
ИССЛЕДОВАНИЕ СОБЫТИЙНОГО ПРОСТРАНСТВА МОСКВЫ



Места на окраине конкурируют за аудиторию в интернете, тем самым делая окраины более привлекательными для горожан, увеличивают их мобильность и рассредотачивают ее по территории города.

Развитие города теперь зависит не только от того, насколько близко к центру та или иная территория, но и насколько активно она существует в информационном поле города.

СОБЫТИЯ ТЕКУЩИЕ И БУДУЩИЕ

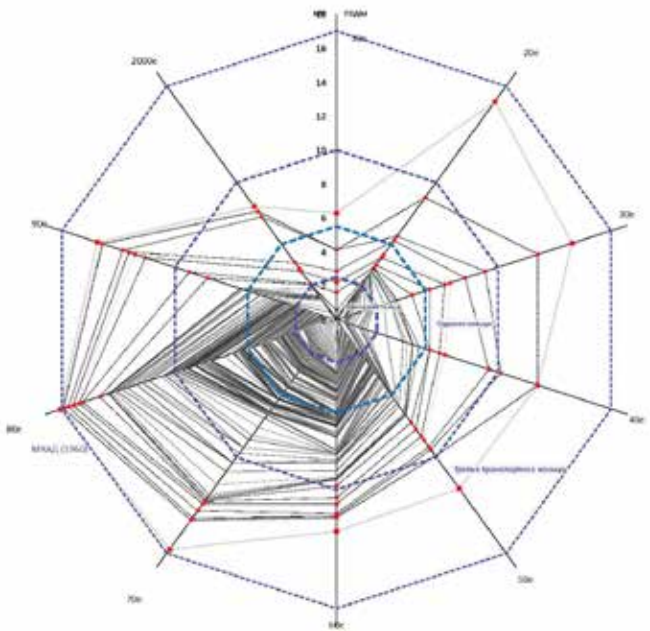


Афиша – срез событийной активности во времени и пространстве – конкуренция организаторов за внимание и время аудитории, возможность гибких программ

Информация о близко расположенных событиях, возможность создавать индивидуальную программу «для себя»

Группировка событий по тематике как растянутая во времени программа по интересующим направлениям – хобби, профессия, образование

СОБЫТИЯ / АРХИВ / КИНО



Архив событий – информационная среда города

Кино в Москве: 1913-2013

Более 1000 фильмов

Локализация кадров художественных фильмов – восприятие образа Москвы через кино – потенциал для экскурсионного и культурного осмысления

«Схлопывание» периферии в 1990-е годы

РАЗВИТИЕ АФИШИ ДО СЕРИИ КАРТ ПО ВРЕМЕНИ

«Память города» во времени и пространстве

Информация об официальных (целевых) и временных событийных пространствах – город и использование недвижимости могут быть гибкими.

Информация о «тематических» зонах – история культурных связей, пространственных ссылок и маршрутов.

Пульс активности города и привлекательность для горожан и туристов.

СПАСИБО!

Наталия Волкова

Natalia.Volkova@NZemlya.com

+7 (916) 545 4079